

## Обзор

- Программа оценки готовности учащихся Южной Каролины к колледжу и карьере (SC READY) представляет собой проводимое во всем штате тестирование по английскому языку (ELA) и математике для 3–8 классов и по естественным наукам для 4-х и 6-х классов. Тесты SC READY измеряют результаты обучения по стандартам готовности к колледжу и карьере в рамках штата Южная Каролина на занятиях по английскому языку, математике и естественным наукам. Эти стандарты опубликованы на сайте Департамента образования Южной Каролины (SCDE): <https://ed.sc.gov/instruction/standards-learning/>
- Все учащиеся, включая учащихся с ограниченными возможностями здоровья и многоязычных учащихся (ML), должны пройти тестирование SC READY, за исключением учащихся, которые имеют право на альтернативную оценку успеваемости в Южной Каролине (SC-Alt), что определяется их группой по разработке индивидуальной программы обучения (IEP).

## Период проведения тестирования

- Оценка успеваемости SC READY **должна проводиться в течение последних двадцати учебных дней** в соответствии с учебным календарем каждого округа. Округа и школы планируют конкретные даты проведения тестирования и публикуют эти даты на своих сайтах.
- Департамент образования Южной Каролины (SCDE) обязывает округа планировать **тестирование учащихся третьих классов в течение первой недели** периода тестирования, чтобы располагать результатами тестирования при принятии решения о направлении учащихся в летний лагерь чтения в соответствии с требованиями закона Южной Каролины «Читай, чтобы стать успешным» (Read to Succeed).

## Проведение тестирования

- Тесты SC READY не нормированы по времени. Однако учащиеся должны завершить каждый из тестов до конца учебного дня.
- В 2024–25 году (только в этом году) тест ELA будет состоять из 3 частей. Он будет разделен на части следующим образом: «Письмо», «Чтение, часть А», «Чтение, часть В». Тесты «Чтение, часть А» и «Чтение, часть В» будут проводиться в течение двух дней подряд, при этом интервал между частями «Письмо» и «Чтение» должен составлять не менее одного дня.
- Тест по математике проводится в течение одного дня. В 6–8 классах тест по математике разделен на две части — «с калькулятором» и «без калькулятора», при этом обе части проводятся в один и тот же день.

## Формат тестирования

- Оценка успеваемости SC READY проводится исключительно в компьютерном формате со следующими исключениями:
  - тестирование в бумажном формате разрешается проходить учащимся, которые не могут проходить оценку успеваемости в онлайн-режиме в силу ограниченных возможностей своего здоровья, указанных в индивидуальной образовательной программе (IEP) или плане 504, а также многоязычным учащимся (ML), если того требует их индивидуальный план овладения языком (ILAP).

## Переводы и условия для людей с ограниченными возможностями

- Ресурсы для родителей, в том числе эта брошюра, образцы ведомостей оценок и Контрольный список по письменному заданию доступны на нескольких языках и в формате для людей с ограниченными возможностями здоровья. Переводы и документы крупным шрифтом представлены на странице ресурсов для учащихся и родителей; там же можно запросить другие альтернативные форматы: <https://ed.sc.gov/tests/assessment-information/student-and-parent-resources/>

## Типы тестовых заданий

- Тесты по английскому языку (ELA), математике и естественным наукам состоят из вопросов разной сложности.
- Тест по английскому языку (ELA) включает задания на выбор ответа (SR) в 3–8-х классах, задания с использованием технических средств (TE) в 4–8-х классах и выбор ответа на основе фактических данных (EBSR) в 5–8-х классах. Тест по английскому языку (ELA) также включает в себя вопрос «текстозависимое письмо» (TDW). Для выполнения задания TDW учащийся должен прочитать отрывок (отрывки) и написать ответ на вопрос или задание, опираясь на текст (тексты).
- Тест по математике содержит вопросы типа SR (3–8-е классы), множественный выбор (MS) (5–8-е классы) и TE (6–8-е классы). К вопросам типа TE относятся следующие виды заданий: перетаскивание мышью, активная зона, раскрывающийся список, ввод с клавиатуры, задания на готовые ответы (ввод числа).
- Тест по естественным наукам состоит из вопросов типа SR, EBSR и TE: перетаскивание мышью, активная зона (выбор нажатием), сопоставление (выбор нажатием на основании критериев) и выделение текста. К заданиям на готовые ответы относятся столбчатые диаграммы (создание столбцов на диаграмме нажатием), ввод числа и раскрывающийся список. Тесты также включают наборы стимулов, состоящие из короткого отрывка, который может содержать график, карту, схему и т. д., и три связанных с ними вопроса.



## Примеры заданий

### АНГЛИЙСКИЙ ЯЗЫК

Прочитайте черновой вариант эссе учащегося.

Работники зоопарков проводят свои дни с животными. Они изучают, что нравится животным, и как нужно ухаживать за ними. Между многими людьми и животными выстраиваются особые отношения. Работники зоопарка могут наблюдать за тем, как животные растут и меняются с течением времени. Иногда им удается выкармливать детенышей, родившихся в зоопарке, и ухаживать за ними. Что может быть интересней и увлекательней?

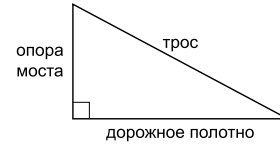
Какое предложение будет являться **наилучшим** вступлением к этому абзацу?

- A. Я надеюсь летом сходить в зоопарк с семьей.
- B. Животных, таких как медведи и обезьяны, можно встретить во многих зоопарках.
- C. Я думаю, что работать в зоопарке лучше всего.
- D. По всему миру работают сотни зоопарков.

Ответ – C

## МАТЕМАТИКА

На рисунке показана опора моста, трос и дорожное полотно моста.



Высота опоры равна 80 футам. Длина троса равна 170 футам. Каково расстояние в футах от основания опоры моста до точки соединения троса с дорожным полотном?

- A. 90
- B. 150
- C. 190
- D. 250

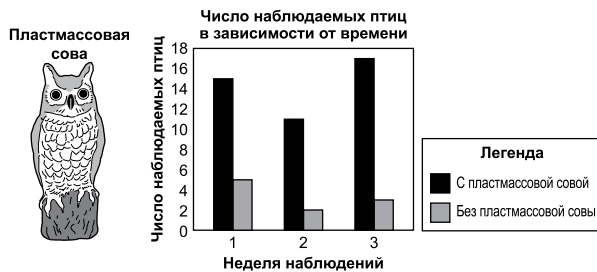
Ответ – B

## ЕСТЕСТВЕННЫЕ НАУКИ — 4-Й КЛАСС

Этот вопрос состоит из двух частей.

Учащийся прочитал, что некоторые люди размещают больших сов из пластмассы в местах, где хотят избавиться от птичьих стай.

Учащийся решил провести исследование. Три недели он подсчитывал количество птиц на определенной территории, где не было пластмассовой совы. Затем еще три недели он подсчитывал количество птиц в том же месте, но с установленной пластмассовой совой.



**Часть А:** Какое утверждение **с наибольшей вероятностью** объясняет наблюдения учащегося?

- A. Другие птицы избегают сов.
- B. Совы избегают других птиц.

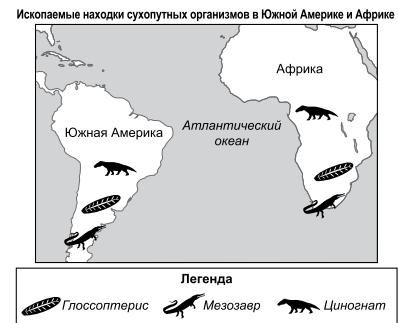
**Часть В:** Какие данные **наилучшим образом** обосновывают ответ, выбранный в части А?

- A. При использовании пластмассовой совы наблюдалось больше птиц.
- B. При использовании пластмассовой совы наблюдалось меньше птиц.

Ответ – A/B

## ЕСТЕСТВЕННЫЕ НАУКИ — 6-Й КЛАСС

*Глоссоптерис* был древним папоротником. *Мезозавры* и *циногнаты* были древними рептилиями. На карте показано, где были найдены ископаемые окаменелости этих трех организмов.



Какое утверждение **наилучшим образом** обосновывает теорию тектоники плит данными карты?

- A. Ископаемые находки указывают на то, что материки когда-то находились дальше друг от друга и что организмы преодолевали большие расстояния между ними.
- B. Ископаемые находки указывают на то, что материки когда-то были единым целым, а затем в результате длительного процесса разделились.
- C. Ископаемые находки указывают на то, что организмы переплывали с материка на материк, прежде чем окаменели.
- D. Ископаемые находки указывают на то, что организмы развивались независимо друг от друга на обоих материках и оставались похожими, пока материки отдалялись друг от друга.

Ответ – B

## Примеры вопросов, учебные пособия и модуль Online Tools Training (OTT)

На веб-странице SC READY (<https://ed.sc.gov/tests/middle/sc-ready/>) представлены практические, подготовительные и информационные ресурсы, в том числе:

- Образцы вопросов теста для каждого класса и предмета.
- Обучающее видео по проведению онлайн-тестирования с пошаговыми инструкциями по использованию системы онлайн-тестирования. Учителям школ перед тестированием необходимо рассмотреть эти пособия с учащимися.
- Компьютерный модуль Online Tools Training (OTT) имитирует тестовую среду и позволяет учащимся практиковать использование программного обеспечения и инструментов тестирования, таких как маркер, лупа и калькулятор.

## Результаты теста

- Электронные копии Индивидуальных табелей успеваемости учащихся (ISR) будут направлены в округа к 17 июля. К 1 августа округа получают бумажные экземпляры для выдачи родителям.
- Результаты учащихся по каждому тесту сообщаются в виде шкалированных баллов, уровней успеваемости («превосходит» (Exceeds), «соответствует» (Meets), «приближается» (Approaches) и «не соответствует» (Does Not Meet)) и результатов по категориям («низкий», «средний», «высокий»).